

# Vostro 14-5459

## 擁有者手冊

管制型號： P68G  
管制類型： P68G001



**Copyright © 2015 Dell Inc. 著作權所有，並保留一切權利。** 本產品受美國與國際著作權及智慧財產權法保護。Dell™ 與 Dell 徽標是 Dell Inc. 在美國及／或其他轄區的商標。本文提及的所有其他標誌與名稱皆屬於其個別公司的商標。

2015 - 10

修正版 A00

# 目錄

<b>1 拆裝電腦</b> .....	<b>5</b>
安全說明.....	5
拆裝電腦內部元件之前.....	5
關閉電腦.....	6
拆裝電腦內部元件之後.....	6
<b>2 卸下和安裝元件</b> .....	<b>8</b>
建議的工具.....	8
卸下後蓋.....	8
安裝後蓋.....	8
卸下電池.....	9
安裝電池.....	9
卸下硬碟.....	9
安裝硬碟.....	10
卸下記憶體模組.....	10
安裝記憶體模組.....	11
卸下 WLAN 卡.....	11
安裝 WLAN 卡.....	12
卸下鍵盤.....	12
安裝鍵盤.....	13
卸下喇叭.....	13
安裝喇叭.....	14
卸下散熱器.....	14
安裝散熱器.....	15
卸下風扇.....	15
安裝風扇.....	16
卸下顯示器組件.....	16
安裝顯示器組件.....	17
卸下顯示器前蓋.....	18
安裝顯示器前蓋.....	18
卸下顯示板.....	18
安裝顯示板.....	19
卸下 I/O 面板.....	19
安裝 I/O 面板.....	20
卸下電源連接器.....	20
安裝電源連接器.....	21
卸下攝影機.....	21


安裝攝影機.....	22
卸下主機板.....	22
安裝主機板.....	23
<b>3 系統設定.....</b>	<b>24</b>
系統設定概觀.....	24
啟動順序.....	24
導覽鍵.....	24
更新 BIOS .....	25
系統設定選項.....	26
<b>4 故障排除.....</b>	<b>28</b>
增強型預啟動系統評估 (ePSA) 診斷.....	28
LED 錯誤代碼.....	28
電池狀態指示燈.....	29
<b>5 規格.....</b>	<b>30</b>
<b>6 與 Dell 公司聯絡.....</b>	<b>35</b>
與 Dell 公司聯絡.....	35

# 拆裝電腦


## 安全說明


請遵守以下安全規範，以避免電腦受到可能的損壞，並確保您的人身安全。除非另有說明，否則本文件中的每項程序均假定已執行下列作業：


- 您已閱讀電腦隨附的安全資訊。
- 按相反的順序執行卸下程序可以裝回或安裝 (當元件為單獨購買時) 元件。

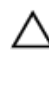
 **警告:** 打開電腦護蓋或面板之前，請先斷開所有電源。拆裝電腦內部元件之後，請先裝回所有護蓋、面板和螺絲，然後再連接電源。


 **警告:** 拆裝電腦內部元件之前，請先閱讀電腦隨附的安全資訊。如需更多安全最佳實務資訊，請參閱 **Regulatory Compliance (法規遵循)** 首頁：[www.dell.com/regulatory\\_compliance](http://www.dell.com/regulatory_compliance)。

 **警示:** 許多維修僅可由獲得認可的維修技術人員來完成。您只能依照產品說明文件中的授權說明或在線上或電話服務和支援團隊的指導下，執行故障排除和簡單的維修。由未經 Dell 授權的維修造成的損壞不在保固範圍之內。請閱讀並遵循產品隨附的安全指示。

 **警示:** 為避免靜電損壞，請使用接地腕帶或經常碰觸未上漆的金屬表面 (例如電腦後面的連接器)，以導去身上的靜電。

 **警示:** 處理元件和插卡時要特別小心。請勿碰觸元件或插卡上的觸點。手持插卡時，請握住插卡的邊緣或其金屬固定托架。手持處理器之類的元件時，請握住其邊緣而不要握住其插腳。


 **警示:** 拔下纜線時，請握住連接器或拉片將其拔出，而不要拉扯纜線。某些纜線的連接器帶有鎖定彈片；若要拔下此類纜線，請向內按壓鎖定彈片，然後再拔下纜線。在拔出連接器時，連接器的兩側應同時退出，以避免弄彎連接器插腳。此外，連接纜線之前，請確定兩個連接器的朝向正確並且對齊。

 **註:** 您電腦的顏色和特定元件看起來可能與本文件中所示不同。


## 拆裝電腦內部元件之前

為避免損壞電腦，請在開始拆裝電腦內部元件之前，先執行下列步驟。


1. 請確定您遵循 [安全說明](#)。
2. 確定工作表面平整乾淨，以防止刮傷電腦外殼。
3. 關閉電腦 (請參閱 [關閉電腦](#))。

 **警示:** 若要拔下網路纜線，請先將纜線從電腦上拔下，然後再將其從網路裝置上拔下。

4. 從電腦上拔下所有網路纜線。
5. 從電源插座上拔下電腦和連接的所有裝置的電源線。
6. 拔下電腦的電源線後，請按住電源按鈕，以導去主機板上的剩餘電量。
7. 卸下機箱蓋。



-  **警告:** 在觸摸電腦內部的任何元件之前，請觸摸未上漆的金屬表面 (例如電腦背面的金屬)，以確保接地並導去您身上的靜電。作業過程中，應經常碰觸未上漆的金屬表面，以導去可能損壞內部元件的靜電。

## 關閉電腦

-  **警告:** 為避免遺失資料，請在關閉電腦之前儲存並關閉所有開啟的檔案，結束所有開啟的程式。


### 1. 關閉電腦：

- 在 Windows10 中 (使用啟用觸控功能的裝置或滑鼠)：

1. 按一下或點選 。
  2. 按一下或點選  然後按一下或點選 **關機**。
- 在 Windows 8 中 (使用啟用觸控功能的裝置或)：
1. 從螢幕右緣向內掃動以開啟 **快速鍵** 功能表，然後選擇 **設定**。

2. 請輕觸  然後選擇 **關機**

- 在 Windows 8 中 (使用滑鼠)：

1. 將游標指向螢幕右上角，然後按一下 **設定**。
2. 按一下  然後選擇 **關機**。

- 在 Windows 7 中：

1. 按一下 **開始**。
2. 按一下 **關機**。

或

1. 按一下 **開始**。
2. 按一下 **Start (開始)** 功能表右下角的箭頭，然後按一下 **Log Off (登出)**。

2. 確定電腦及連接的所有裝置均已關閉。當您將作業系統關機時，如果電腦和附接的裝置未自動關閉，請將電源按鈕按住約 6 秒以關機。

## 拆裝電腦內部元件之後

在完成任何更換程序後，請確定先連接所有外接式裝置、介面卡、纜線等之後，再啟動電腦。

-  **警告:** 為避免損壞電腦，請僅使用專用於此特定 Dell 電腦的電池。請勿使用專用於其他 Dell 電腦的電池。

1. 連接外接式裝置，例如連接埠複製裝置或媒體底座，並裝回介面卡，例如 ExpressCard。
2. 將電話或網路纜線連接至電腦。

-  **警告:** 若要連接網路纜線，請先將網路纜線插入網路裝置，然後再將其插入電腦。

3. 裝回電池。
4. 裝回基座護蓋。
5. 將電腦和所有連接裝置連接至電源插座。

6. 開啟您的電腦。

## 卸下和安裝元件

本節說明如何從電腦卸下或安裝元件的詳細資訊。

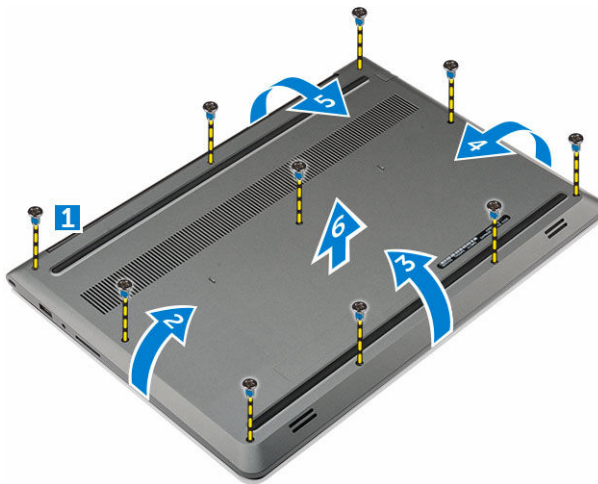
### 建議的工具

進行本文件中的程序需要下列工具：

- 小型平頭螺絲起子
- Phillips 0 號螺絲起子
- Phillips 1 號螺絲起子
- 小型塑膠畫線器

### 卸下後蓋

1. 按照[拆裝電腦內部元件之前](#)中的程序進行操作。
2. 若要卸下後蓋：
  - a. 卸下將後蓋固定至電腦的螺絲 [1]。
  - b. 將後蓋的所有邊緣撬起以鬆開後蓋 [2][3][4][5]。
  - c. 將後蓋從電腦抬起取出 [6]。

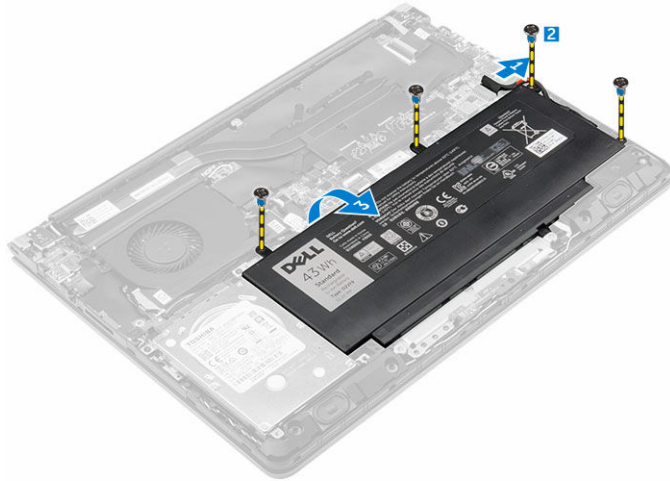


### 安裝後蓋

1. 將後蓋與電腦上的螺絲孔對齊。
2. 鎖緊將基座護蓋固定在電腦上的螺絲。
3. 按照[拆裝電腦內部元件之後](#)中的程序進行操作。

## 卸下電池

1. 按照[拆裝電腦內部元件之前](#)中的程序進行操作。
2. 卸下[後蓋](#)。
3. 若要取出電池：
  - a. 從主機板上的連接器上拔下電池纜線 [1]。
  - b. 卸下將電池固定至電腦的螺絲 [2]。
  - c. 將電池從電腦抬起並卸下 [3]。

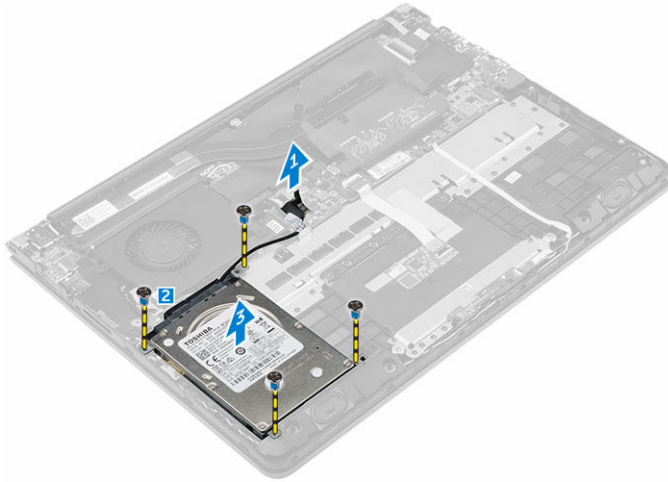


## 安裝電池

1. 將電池插入電腦插槽中。
2. 安裝將電池固定至電腦的螺絲。
3. 將電池纜線連接至主機板上的連接器。
4. 安裝[後蓋](#)。
5. 按照[拆裝電腦內部元件之後](#)中的程序進行操作。

## 卸下硬碟

1. 按照[拆裝電腦內部元件之前](#)中的程序進行操作。
2. 卸下：
  - a. [後蓋](#)
  - b. [電池](#)
3. 卸下硬碟：
  - a. 從主機板上的連接器拔下系統風扇纜線 [1]。
  - b. 卸下將硬碟固定至電腦的螺絲 [2]。
  - c. 將硬碟從電腦抬起取出 [3]。

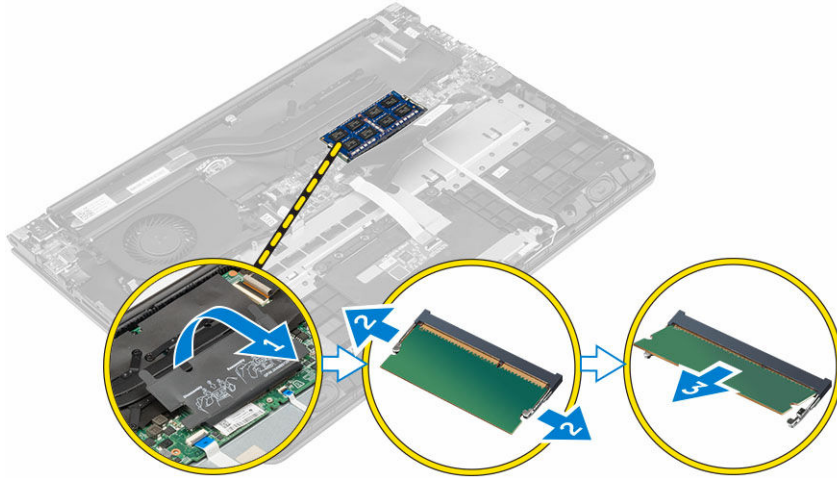


## 安裝硬碟

1. 將硬碟組件裝入電腦中的對應插槽。
2. 鎖緊將硬碟固定至硬碟托架的螺絲。
3. 將硬碟纜線連接至主機板上的連接器。
4. 安裝：
  - a. [電池](#)
  - b. [後蓋](#)
5. 按照[拆裝電腦內部元件之後](#)中的程序進行操作。

## 卸下記憶體模組

1. 按照[拆裝電腦內部元件之前](#)中的程序進行操作。
2. 卸下：
  - a. [後蓋](#)
  - b. [電池](#)
3. 若要卸下記憶體模組：
  - a. 將覆蓋記憶體模組隔間頂部的塑膠護蓋抬起 [1]。
  - b. 從記憶體模組上撬開固定夾，直到其彈起 [2]。
  - c. 將記憶體模組從主機板上的連接器卸下 [3]。

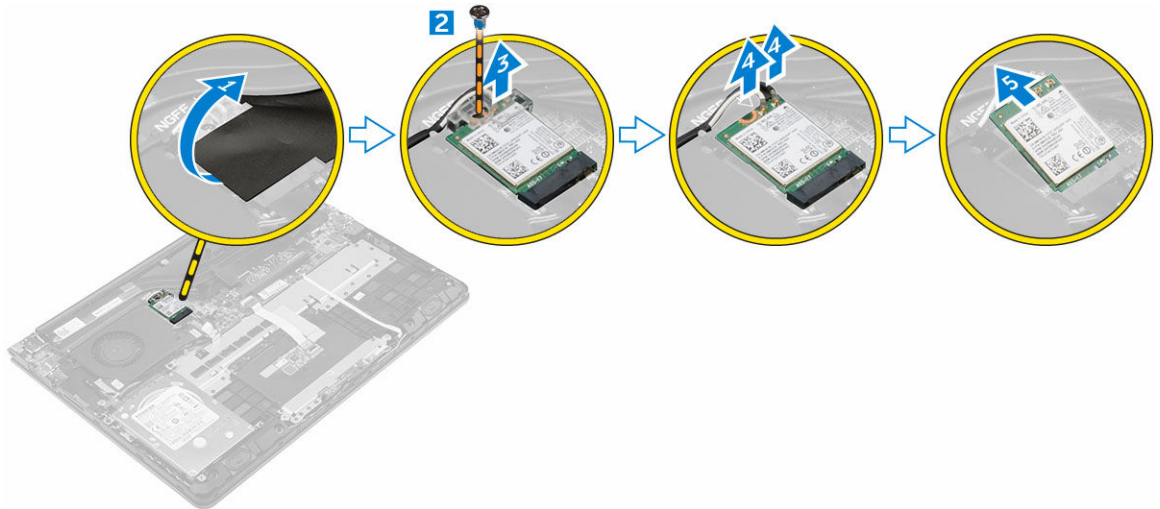


## 安裝記憶體模組

1. 將記憶體模組插入記憶體模組插槽。
2. 向下按壓記憶體模組，直到其卡至定位。
3. 關上蓋住記憶體模組的塑膠外殼
4. 安裝：
  - a. [後蓋](#)
  - b. [電池](#)
5. 按照[拆裝電腦內部元件之後](#)中的程序進行操作。

## 卸下 WLAN 卡

1. 按照[拆裝電腦內部元件之前](#)中的程序進行操作。
2. 卸下：
  - a. [後蓋](#)
  - b. [電池](#)
3. 若要卸下 WLAN 卡：
  - a. 抬起蓋住 WLAN 卡的塑膠蓋 [1]。
  - b. 卸下將 WLAN 卡固定至電腦的螺絲 [2] [3]。
  - c. 將天線纜線從 WLAN 卡拔下 [4]。
  - d. 將 WLAN 卡從主機板上的插槽卸下 [5]。

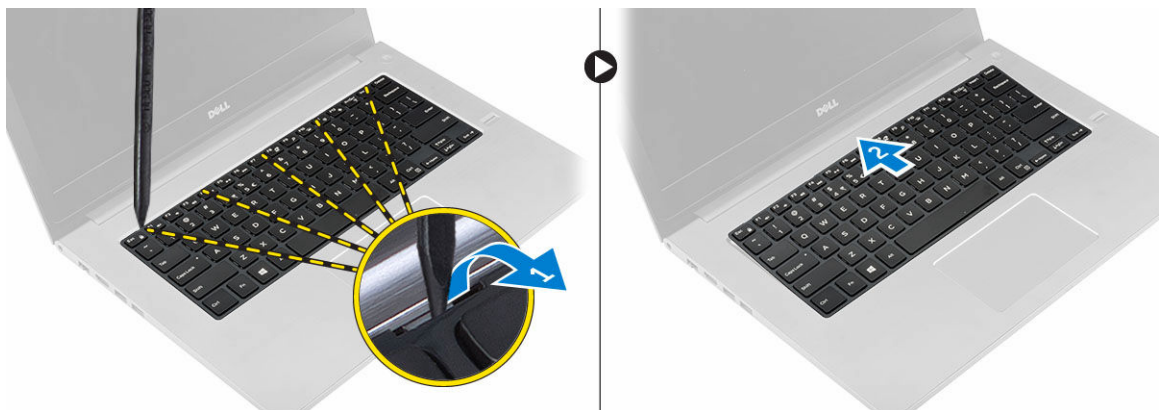


## 安裝 WLAN 卡

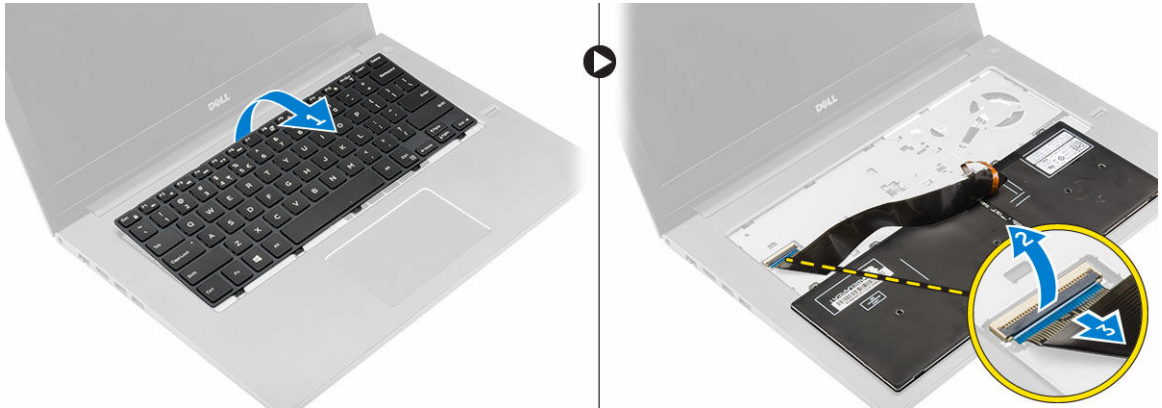
1. 將 WLAN 卡以 45 度角插入插槽。
2. 鎖緊螺絲，將 WLAN 卡固定在電腦上。
3. 將天線纜線分別連接至 WLAN 卡上標示的連接器。
4. 關閉 WLAN 卡上的塑膠蓋。
5. 安裝：
  - a. [電池](#)
  - b. [後蓋](#)
6. 按照[拆裝電腦內部元件之後](#)中的程序進行操作。

## 卸下鍵盤

1. 按照[拆裝電腦內部元件之前](#)中的程序進行操作。
2. 卸下鍵盤：
  - a. 使用塑膠劃線器，將鍵盤邊緣經指示的位置抬起 [1]。
  - b. 將鍵盤往顯示器方向推動，以將它從電腦鬆開 [2]。



3. 拔下鍵盤纜線：
  - a. 將鍵盤抬起，然後將它翻面。[1]
  - b. 將鍵盤連接器纜線從電腦機箱拔下。[2][3]

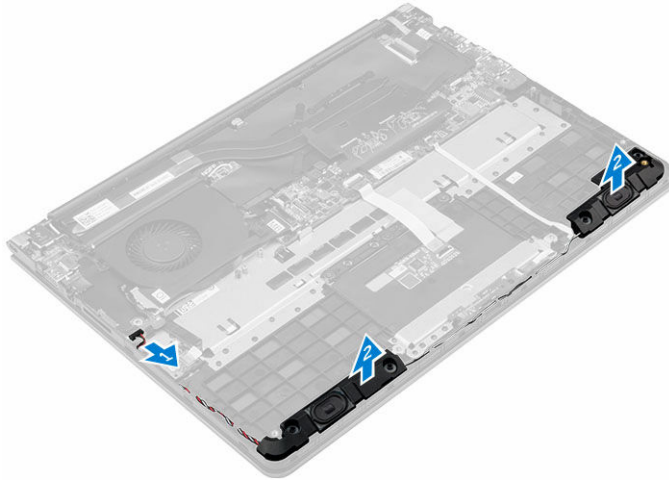


## 安裝鍵盤

1. 將鍵盤纜線連接至電腦機箱。
2. 將鍵盤置於機箱上，並將其沿著邊緣對齊。
3. 壓下鍵盤邊緣，直到卡至定位。
4. 按照[拆裝電腦內部元件之後](#)中的程序進行操作。

## 卸下喇叭

1. 按照[拆裝電腦內部元件之前](#)中的程序進行操作。
2. 卸下：
  - a. [後蓋](#)
  - b. [電池](#)
  - c. [硬碟](#)
3. 若要卸下喇叭：
  - a. 從主機板拔下喇叭纜線，然後將它沿著固定導軌鬆開 [1]。
  - b. 將喇叭從電腦機箱抬起取出 [2]。

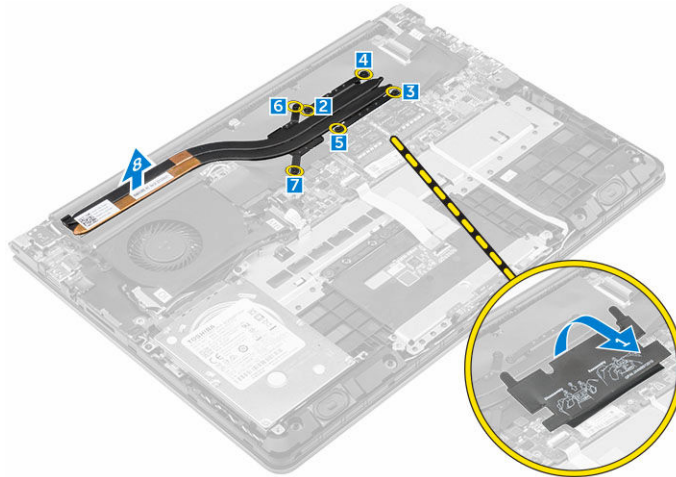


## 安裝喇叭

1. 將喇叭插入電腦機箱上的插槽中。
2. 沿著固定導軌裝入喇叭纜線。
3. 將喇叭纜線連接至主機板上的連接器。
4. 安裝：
  - a. [硬碟](#)
  - b. [電池](#)
  - c. [後蓋](#)
5. 按照[拆裝電腦內部元件之後](#)中的程序進行操作。

## 卸下散熱器

1. 按照[拆裝電腦內部元件之前](#)中的程序進行操作。
2. 卸下：
  - a. [後蓋](#)
  - b. [電池](#)
3. 如要卸下散熱器：
  - a. 將蓋住記憶體模組的塑膠蓋抬起以接觸散熱器模組 [1]。
  - b. 卸下將散熱器模組固定至電腦機箱的螺絲 [2] [3] [4] [5] [6] [7]。
  - c. 從主機板上的插槽卸下散熱器模組 [8]。

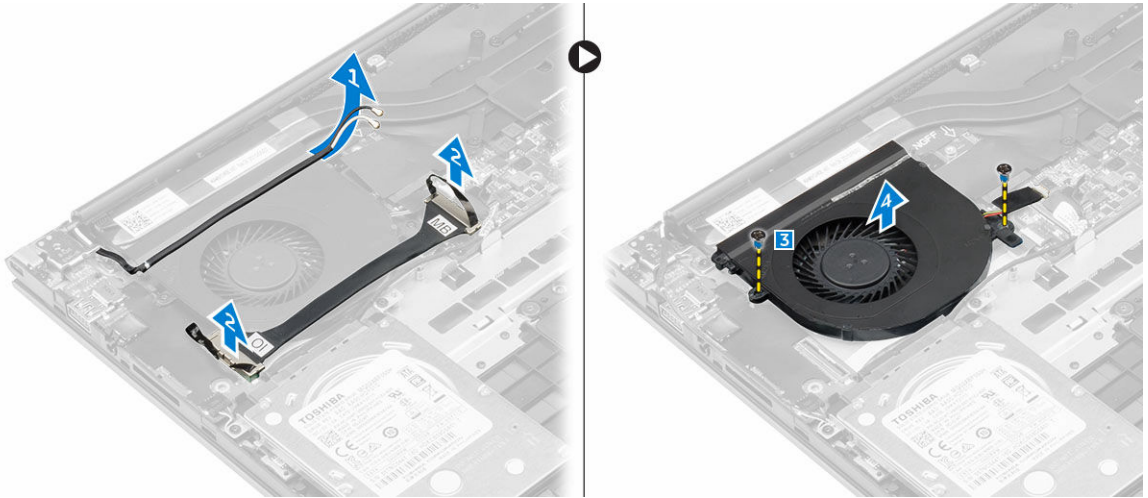


## 安裝散熱器

1. 將散熱器模組裝入其位於主機板上的位置。
2. 鎖緊將散熱器模組固定至電腦的螺絲。
3. 關閉記憶體模組上的塑膠蓋。
4. 安裝：
  - a. [電池](#)
  - b. [後蓋](#)
5. 按照[拆裝電腦內部元件之後](#)中的程序進行操作。

## 卸下風扇

1. 按照[拆裝電腦內部元件之前](#)中的程序進行操作。
2. 卸下：
  - a. [後蓋](#)
  - b. [電池](#)
  - c. [WLAN 卡](#)
3. 若要卸下系統風扇：
  - a. 將 WLAN 連接器纜線從風扇模組抬起取出 [1]。
  - b. 將 I/O 及系統纜線從主機板上的連接器拔下 [2]。
  - c. 卸下將風扇模組固定至主機板的螺絲 [3]。
  - d. 將風扇模組從電腦抬起取出。

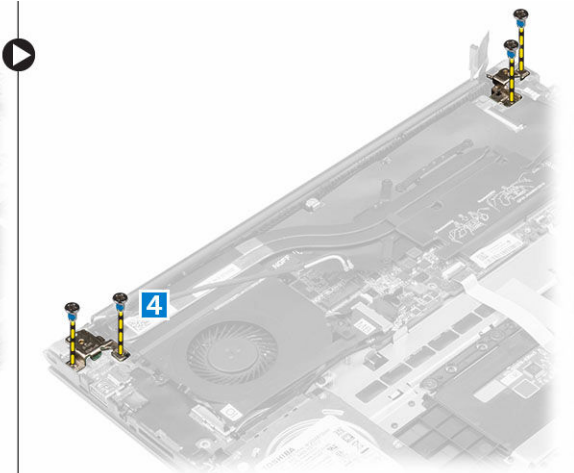
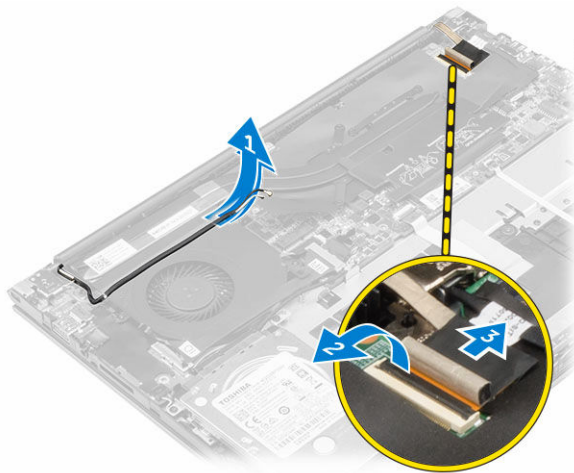


## 安裝風扇

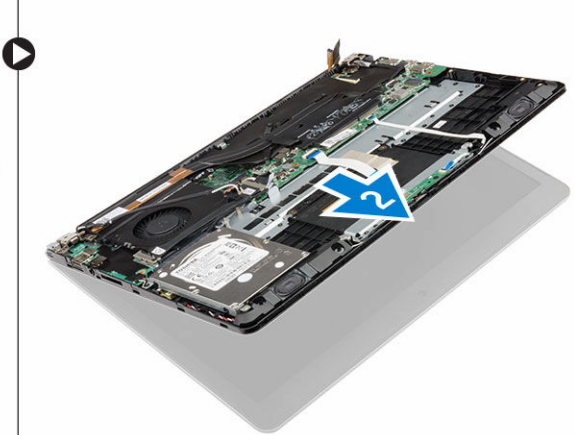
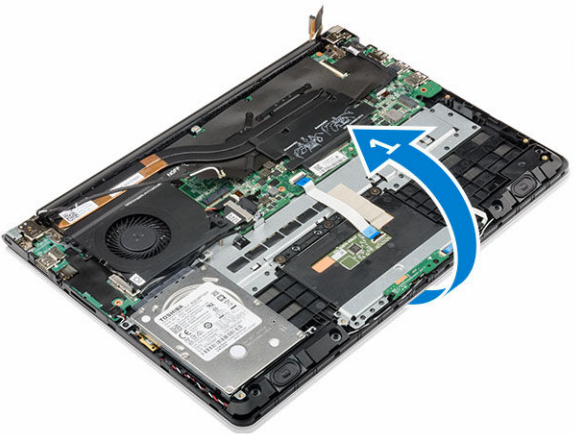
1. 將風扇安裝入主機板上的插槽。
2. 鎖緊用來固定風扇模組的螺絲。
3. 將 I/O 及主機板纜線連接至主機板連接器。
4. 安裝：
  - a. [WLAN 卡](#)
  - b. [電池](#)
  - c. [後蓋](#)
5. 按照[拆裝電腦內部元件之後](#)中的程序進行操作。

## 卸下顯示器組件

1. 按照[拆裝電腦內部元件之前](#)中的程序進行操作。
2. 卸下：
  - a. [後蓋](#)
  - b. [電池](#)
  - c. [散熱器](#)
  - d. [WLAN 卡](#)
3. 卸下顯示器鉸接：
  - a. 將 WLAN 連接器纜線從機箱抬起取出 [1]。
  - b. 從主機板拔下顯示器纜線 [2] [3]。
  - c. 卸下將顯示器鉸接固定到電腦機箱的螺絲 [4]。



4. 若要卸下顯示器：
  - a. 抬起電腦機箱。
  - b. 將電腦機箱從顯示器抬起取出。



## 安裝顯示器組件

1. 將顯示器組件對齊電腦機箱的顯示器鉸接。
2. 鎖緊螺絲以固定顯示器鉸接。
3. 將顯示器纜線連接至主機板上的連接器。
4. 安裝：
  - a. [散熱器](#)
  - b. [WLAN 卡](#)
  - c. [電池](#)
  - d. [後蓋](#)
5. 按照[拆裝電腦內部元件之後](#)中的程序進行操作。

## 卸下顯示器前蓋

1. 按照[拆裝電腦內部元件之前](#)中的程序進行操作。
2. 卸下：
  - a. [後蓋](#)
  - b. [電池](#)
  - c. [散熱器](#)
  - d. [WLAN 卡](#)
  - e. [顯示器組件](#)
3. 若要卸下前蓋：
  - a. 抬起前蓋的邊角，使用塑膠畫線器移除之 [1][2][3][4]。



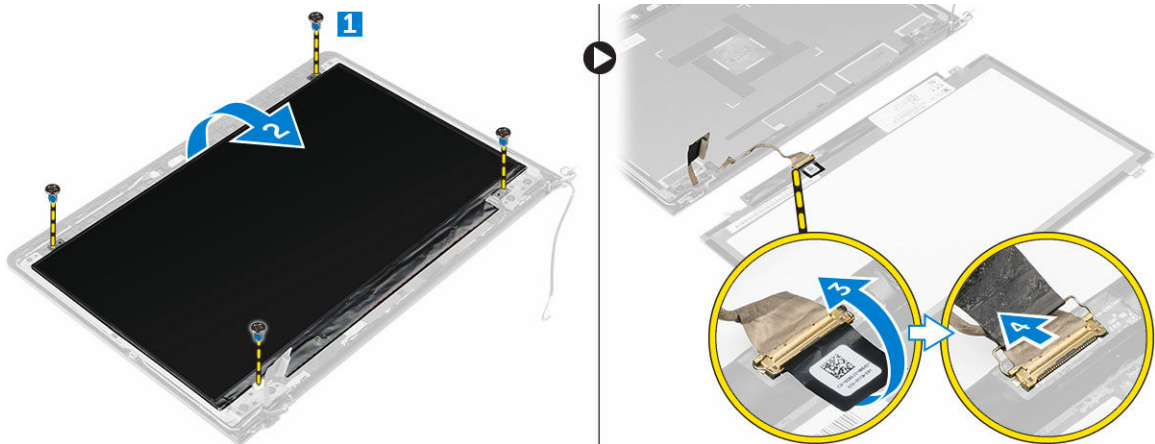
## 安裝顯示器前蓋

1. 將顯示器前蓋置於顯示板上，並沿著邊緣壓下，直至其卡至定位。
2. 安裝：
  - a. [顯示器組件](#)
  - b. [散熱器](#)
  - c. [WLAN 卡](#)
  - d. [電池](#)
  - e. [後蓋](#)
3. 按照[拆裝電腦內部元件之後](#)中的程序進行操作。

## 卸下顯示板

1. 按照[拆裝電腦內部元件之前](#)中的程序進行操作。
2. 卸下：
  - a. [後蓋](#)
  - b. [電池](#)
  - c. [散熱器](#)

- d. [WLAN 卡](#)
  - e. [顯示器組件](#)
  - f. [顯示器前蓋](#)
3. 卸下顯示板：
- a. 卸下固定顯示板的螺絲 [1]。
  - b. 將顯示板抬起，然後將它翻面 [2]。
  - c. 將顯示板纜線從顯示板拔下 [3][4]。

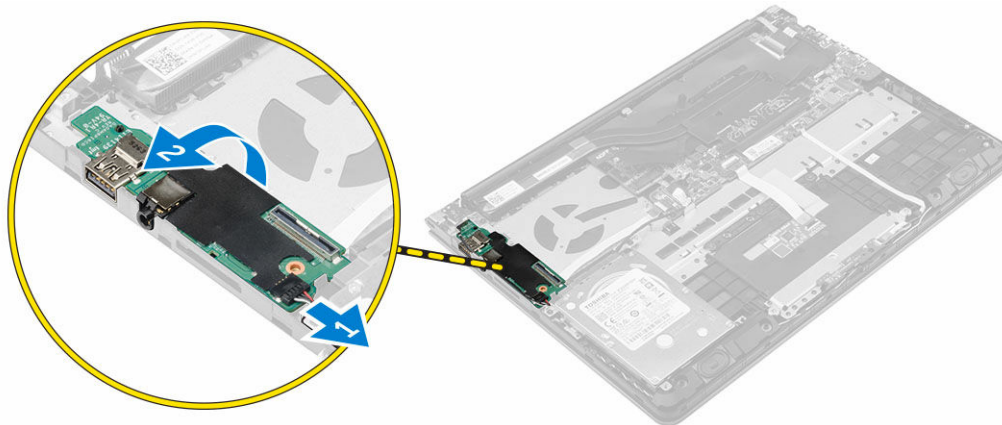


## 安裝顯示板

1. 將顯示板纜線連接至顯示板，然後將顯示板翻面以對齊它的組件。
2. 安裝固定顯示板的螺絲。
3. 安裝：
  - a. [顯示器前蓋](#)
  - b. [顯示器組件](#)
  - c. [散熱器](#)
  - d. [WLAN 卡](#)
  - e. [電池](#)
  - f. [後蓋](#)
4. 按照[拆裝電腦內部元件之後](#)中的程序進行操作。

## 卸下 I/O 面板

1. 按照[拆裝電腦內部元件之前](#)中的程序進行操作。
2. 卸下：
  - a. [後蓋](#)
  - b. [電池](#)
  - c. [散熱器](#)
  - d. [WLAN 卡](#)
  - e. [風扇](#)
3. 卸下 I/O 面板：
  - a. 將 I/O 面板纜線從主機板拔下 [1]。
  - b. 將 I/O 面板從電腦抬起並卸下 [2]。

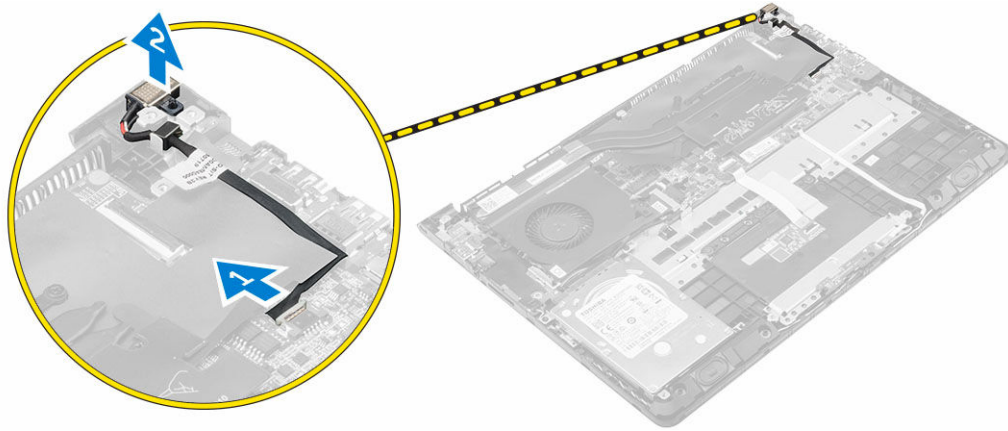


## 安裝 I/O 面板

1. 將 I/O 面板插入機箱前側插槽。
2. 將 I/O 板纜線連接至主機板。
3. 安裝：
  - a. [風扇](#)
  - b. [散熱器](#)
  - c. [WLAN 卡](#)
  - d. [電池](#)
  - e. [後蓋](#)
4. 按照[拆裝電腦內部元件之後](#)中的程序進行操作。

## 卸下電源連接器

1. 按照[拆裝電腦內部元件之前](#)中的程序進行操作。
2. 卸下：
  - a. [後蓋](#)
  - b. [電池](#)
  - c. [散熱器](#)
  - d. [WLAN 卡](#)
  - e. [顯示器組件](#)
3. 若要卸下電源開關：
  - a. 將電源開關纜線從主機板拔下 [1]。
  - b. 將電源連接器從電腦抬起取出 [2]。

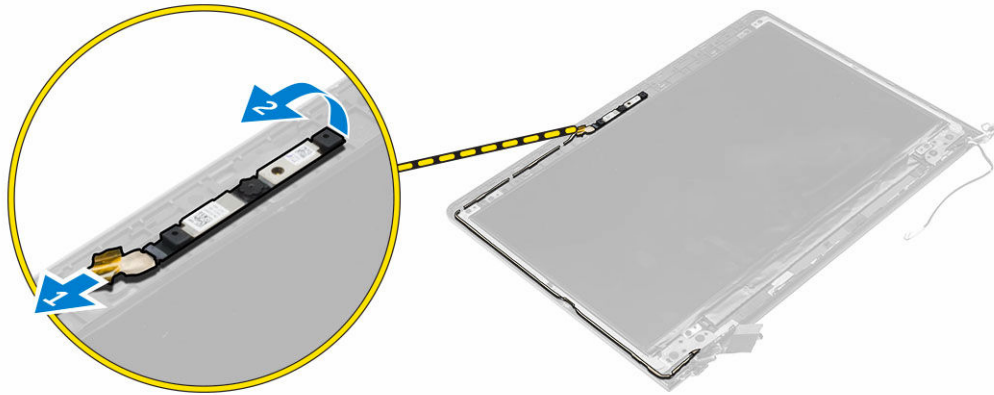


## 安裝電源連接器

1. 將電源連接器插入電腦機箱上的插槽。
2. 將電源連接器纜線連接至主機板。
3. 安裝：
  - a. [顯示器組件](#)
  - b. [散熱器](#)
  - c. [WLAN 卡](#)
  - d. [電池](#)
  - e. [後蓋](#)
4. 按照[拆裝電腦內部元件之後](#)中的程序進行操作。

## 卸下攝影機

1. 按照[拆裝電腦內部元件之前](#)中的程序進行操作。
2. 卸下：
  - a. [後蓋](#)
  - b. [電池](#)
  - c. [顯示器組件](#)
  - d. [顯示器前蓋](#)
3. 拔下攝影機纜線並將攝影機從電腦抬起卸下 [1] [2]。

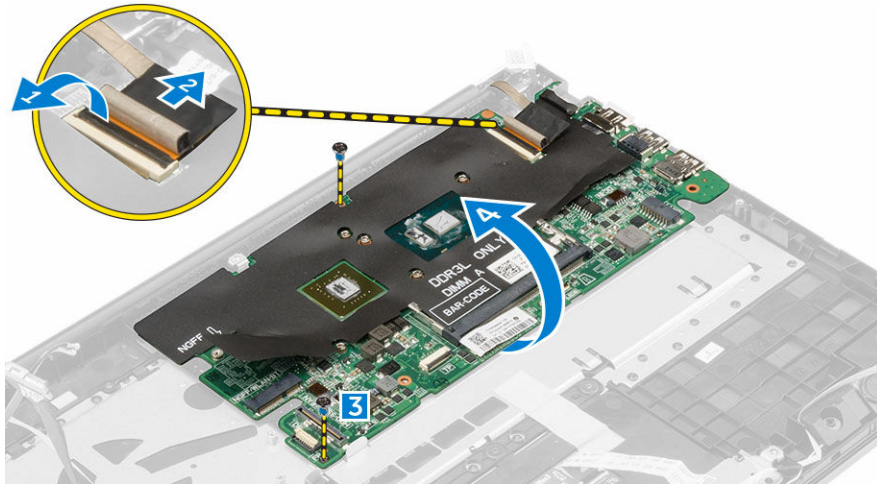


## 安裝攝影機

1. 將攝影機對齊顯示板。
2. 將攝影機纜線連接至攝影機。
3. 安裝：
  - a. [電池](#)
  - b. [後蓋](#)
  - c. [顯示器組件](#)
  - d. [顯示器前蓋](#)
4. 按照[拆裝電腦內部元件之後](#)中的程序進行操作。

## 卸下主機板

1. 按照[拆裝電腦內部元件之前](#)中的程序進行操作。
2. 卸下：
  - a. [後蓋](#)
  - b. [電池](#)
  - c. [散熱器](#)
  - d. [WLAN 卡](#)
  - e. [風扇](#)
  - f. [顯示器組件](#)
  - g. [電源連接器](#)
  - h. [IO 面板](#)
  - i. [記憶體模組](#)
  - j. [喇叭](#)
3. 若要卸下主機板：
  - a. 將顯示器組件從主機板卸下 [1] [2]。
  - b. 卸下將主機板固定到電腦機箱的螺絲 [3]。
  - c. 將主機板從電腦抬起取出。



## 安裝主機板

1. 將主機板安裝到電腦機箱上的插槽。
2. 安裝將主機板固定到電腦機箱的螺絲。
3. 將顯示器組件纜線連接至主機板。
4. 安裝：
  - a. [記憶體模組](#)
  - b. [風扇](#)
  - c. [喇叭](#)
  - d. [鍵盤](#)
  - e. [硬碟](#)
  - f. [IO 面板](#)
  - g. [電源連接器](#)
  - h. [顯示器組件](#)
  - i. [散熱器](#)
  - j. [WLAN 卡](#)
  - k. [電池](#)
  - l. [後蓋](#)
5. 按照[拆裝電腦內部元件之後](#)中的程序進行操作。


# 系統設定

## 系統設定概觀

系統設定可讓您：

- 在新增、變更或卸下任何電腦硬體之後，變更系統組態資訊。
- 設定或變更使用者可選的選項，例如使用者密碼。
- 讀取目前記憶體容量，或者設定已安裝的硬碟類型。
- 檢查電池效能狀況。

使用系統設定之前，建議您記下系統設定的螢幕資訊，以備將來參考。

 **警告：**除非您是相當有經驗的電腦使用者，否則請勿變更此程式的設定。某些變更可能會導致電腦工作異常。

## 啟動順序

Boot Sequence (啟動順序) 可讓您略過系統設定定義的啟動裝置順序，並直接啟動特定裝置 (例如：光碟機或硬碟)。在開機自我測試 (POST) 期間，當出現 Dell 徽標後，您可以：


- 按下 F2 鍵存取系統設定
- 按下 F12 鍵顯示單次啟動選單

單次啟動選單會顯示可用的開機裝置，包括診斷選項。可用的啟動選項有：

- 抽取式磁碟機 (如果有的話)
- STXXXX 磁碟機

 **註：**XXX 代表 SATA 磁碟機編號。

- 光碟機
- 診斷

 **註：**選擇 Diagnostics (診斷) 將會顯示 **ePSA diagnostics** 畫面。

啟動順序畫面也會顯示選項，讓您存取系統設定畫面。

## 導覽鍵

下表顯示系統設定的導覽鍵。



 **註:** 在大部分的系統設定選項上，您所做變更會被儲存，但是必須等到您重新啟動系統後，變更才會生效。

表 1. 導覽鍵

按鍵	導覽
向上方向鍵	移至上一個欄位。
向下方向鍵	移至下一個欄位。
Enter	可讓您在選取欄位中選擇值 (如果有的話) 或移至欄位中的連結。
空白鍵	展開或收合下拉式清單 (如果有的話)。
標籤	移至下個焦點區域。  <b>註:</b> 僅適用於標準圖形瀏覽器。
Esc	移動到上個頁面，直到您看見主畫面。在主畫面中按下 Esc 即會顯示訊息，其會提示您儲存未儲存的變更並重新啟動系統。
F1	顯示系統設定說明檔。

## 更新 BIOS

建議在更換您的主機板或有可用更新時，更新您的 BIOS (系統設定)。使用筆記型電腦者，請確定您的電腦電池已充飽電力，而且已連接電源插座

1. 重新啟動電腦。
2. 前往 [Dell.com/support](http://Dell.com/support)。
3. 輸入 **Service Tag (服務標籤)** 或 **Express Service Code (快速服務代碼)** 然後按一下 **Submit (提交)**。  
 **註:** 如要找到服務標籤，請按一下 **Where is my Service Tag (我的服務標籤在哪裡?)**  
 **註:** 如果您找不到您的服務標籤，請按一下 **Detect Service Tag (偵測服務標籤)**。依照螢幕上的指示進行。
4. 如果您找不到服務標籤，請按一下您電腦的 **Product Category (產品類別)**。
5. 從清單中選擇 **Product Type (產品類型)**。
6. 選擇您的電腦型號，然後會出現您電腦的 **Product Support (產品支援)** 頁面。
7. 按一下 **Get drivers (取得驅動程式)**，然後按一下 **View All Drivers (檢視所有驅動程式)**。  
Drivers and Downloads (驅動程式與下載) 頁面開啟。
8. 在應用程式與驅動程式畫面中，於 **Operating System (作業系統)** 下拉式清單之下選擇 **BIOS**。
9. 找出最新的 BIOS 檔案，然後按一下 **Download File (下載檔案)**。  
您也可以分析哪些驅動程式需要更新。如要為您的產品進行分析，請按一下 **Analyze System for Updates (分析系統更新)**，然後依照畫面上的說明進行。
10. 在 **Please select your download method below window (請從下方視窗中選擇下載方式)** 中選擇您偏好的下載方式，然後按一下 **Download Now (立即下載)**。  
螢幕上將顯示 **File Download (檔案下載)** 視窗。
11. 按一下 **Save (儲存)** 將檔案儲存在您的電腦上。
12. 按一下 **Run (執行)** 將更新的 BIOS 設定安裝在您的電腦上。  
按照螢幕上的指示操作。

## 系統設定選項

表 2. Main (主要)

System Time	重設電腦內部時鐘的時間。
System Date	重設電腦內部日曆的日期。
BIOS Version	顯示 BIOS 版本。
Product Name	顯示產品名稱和型號。
Service Tag	顯示電腦的服務標籤。
Asset Tag	顯示電腦的資產標籤 (如有)。
CPU Type	顯示處理器類型。
CPU Speed	顯示處理器的速度。
CPU ID	顯示處理器 ID。
L1 Cache	顯示處理器 L1 快取記憶體大小。
L2 Cache	顯示處理器 L2 快取記憶體大小。
L3 Cache	顯示處理器 L3 快取記憶體大小。
Fixed HDD	顯示硬碟的型號和容量。
mSATA Device	顯示光碟機的型號和容量。
System Memory	顯示電腦上內建的記憶體。
Extended Memory	顯示安裝在電腦上的記憶體。
Memory Speed	顯示記憶體速度。

表 3. Advanced (進階)

Intel SpeedStep	啟用或停用 Intel SpeedStep 功能。	預設值：Enabled (已啟用)
Virtualization	啟用或停用 Intel 虛擬化功能。	預設值：Enabled (已啟用)
Integrated NIC	啟用或停用內建網路卡的電源供應器。	預設值：Enabled (已啟用)
USB Emulation	啟用或停用 USB 模擬功能。	預設值：Enabled (已啟用)
USB Powershare	啟用或停用 USB Powershare 功能。	預設值：Enabled (已啟用)
SATA Operation	將 SATA 控制器模式變更為 ATA 或 AHCI。	預設值：AHCI
Adapter Warnings	啟用或停用變壓器警告。	預設值：Enable (啟用)
Function Key Behavior	指定功能鍵 <Fn> 的行為。	預設值：功能鍵
Intel Smart Connect Technology	啟用或停用 Intel Smart Connect Technology。	預設值：Enable (啟用)
Intel Rapid Start Technology	啟用或停用 Inter Rapid Start Technology。	預設值：Enable (啟用)

Miscellaneous Devices	這些欄位可讓您啟用或停用多種內建裝置。
Battery Health	顯示有關電池健全狀態的訊息。

#### 表 4. Security (安全保護)

Set Asset Tag	此欄位會顯示您系統的資產標籤。如果尚未設定資產標籤，則可使用此欄位輸入它。
Set Admin Password	可讓您變更或刪除管理員密碼。
Set System Password	可讓您變更或刪除系統密碼。
Set HDD Password	可讓您設定電腦內部硬碟 (HDD) 的密碼。
Password Change	可讓您變更安全密碼。
Password Bypass	可讓您在系統重新啟動/從休眠狀態恢復時略過系統密碼和內建 HDD 密碼提示。

#### 表 5. Boot (啟動)

Boot Priority Order	指定電腦在開機時透過不同裝置啟動的順序。
Windows Boot Manager	可讓 Windows 搜尋具有 Windows 檔案的硬碟，然後從該硬碟啟動。
Secure Boot	指出 UEFI 安全啟動選項目前已啟用或停用。
Add Boot Option	可讓使用者新增其他的啟動裝置。
Delete Boot Option	可讓使用者將現有的啟動裝置從啟動順序中移除。

#### Exit (結束)

此部分可讓您在結束系統設定之前，儲存、放棄和載入預設設定。

# 故障排除

## 增強型預啟動系統評估 (ePSA) 診斷

ePSA 診斷 (又稱為系統診斷) 可執行完整的硬體檢查。ePSA 內嵌於 BIOS 可由 BIOS 內部啟動。內嵌系統診斷針對特定裝置或裝置群組提供一組選項，可讓您：

- 自動執行測試或在互動模式
- 重複測試
- 顯示或儲存測試結果
- 完整地執行測試，並顯示其他測試選項，以提供有關故障裝置的額外資訊
- 檢視狀態訊息，通知您測試是否成功完成
- 檢視錯誤訊息，通知您在測試期間遇到的問題



**警告:** 使用系統診斷僅測試您的電腦。在其他電腦上使用此程式可能會導致結果無效或出現錯誤訊息。



**註:** 特定裝置的某些測試可能需要使用者操作。請務必確定在執行診斷測試時，您人在電腦終端前。

1. 將電腦開機。
2. 當電腦啟動時，請在 Dell 徽標出現後按下 F12。
3. 在啟動選單畫面中，選擇 **Diagnostics (診斷)** 選項。

**Enhanced Pre-boot System Assessment (增強型預啟動系統評估)** 視窗出現，列出在電腦中偵測到的所有裝置。開始對所有偵測到的裝置執行測試。

4. 如果您要對特定裝置執行診斷測試，按下 Esc 然後按一下 **Yes (是)** 以停止診斷測試。
5. 從左側窗格選擇裝置，然後按一下 **Run Tests (執行測試)**。
6. 如果發生任何問題，將會顯示錯誤代碼。

請記下錯誤代碼並與 Dell 公司聯絡。

## LED 錯誤代碼

表 6. LED 錯誤代碼

LED 閃爍	故障描述
1,1	主機板損壞
1,2	主機板、電源供應器或佈線損壞
1,3	主機板、DIMMS 或 CPU 損壞
1,4	幣式電池損壞


- 2,1 CPU 問題
- 2,2 主機板：BIOS ROM 故障
- 2,3 記憶體問題
- 2,4 記憶體問題
- 2,5 記憶體問題
- 2,6 主機板：晶片組故障
- 2,7 顯示器故障 (LCD)
- 3,1 RTC 電源故障
- 3,2 PCI／視訊
- 3,3 BIOS 復原 1
- 3,4 BIOS 復原 2
- 4,1 CPU 組態故障或 CPU 故障
- 4,2 一般 POST 視訊錯誤（舊的 LED 模式 1110）




## 電池狀態指示燈

表 7. 電池 LED 行為

電池充電 LED	Status (狀態)	LED 行為
AC 模式	All (全部)	白色
	完全充電	熄滅
電池模式	低至完全充電	熄滅
	當電池電量 ≤10% 時放電	恆亮黃色

## 規格

 **註:** 提供的項目可能會因國家 / 地區而異。如需有關電腦組態在以下方面的更多資訊：

- Windows10、按一下或點選 **開始**  → **設定** → **系統** → **關於**。
- Windows8.1 及 Windows8, 按一下或點選 **開始**  → **PC 設定** → **PC 和裝置** → **的 PC 的資訊**。
- Windows7, 按一下 **開始** ，**My Computer (我的電腦)** 上按一下滑鼠右鍵，然後選擇 **Properties (內容)**。

**表 8. 系統資訊**

特色	說明
晶片組	<ul style="list-style-type: none"> <li>• 第 6 代 Intel Core i3 處理器</li> <li>• 第 6 代 Intel Core i5 處理器</li> <li>• 第 6 代 Intel Core i7 處理器</li> </ul>
晶片組	內建於處理器中

**表 9. 記憶體**

特色	說明
插槽	一個 SODIMM 插槽
記憶體類型	DDR3L
速度	1600 MHz
支援的組態	4 GB 和 8 GB

**表 10. 音效**

特色	說明
控制器	附 Waves MaxxAudio PRO 的 Conexant CX6008
Microphone	數位陣列麥克風
喇叭	2 個
喇叭輸出	2 W
音量控制	媒體控制快捷鍵

**表 11. 影像**

特色	說明
影像控制器：	
UMA	Intel HD 圖形卡 520
分離式	Nvidia GeForce 930M
記憶體	
UMA	共用系統記憶體
分離式	最高 4 GB DDR3L

**表 12. 存放時**

特色	說明
介面	SATA 6 Gbps
硬碟	一個 2.5 吋磁碟機

**表 13. 媒體讀卡機**

特色	說明
類型	SD 卡插槽（支援 SD 3.0）

**表 14. 攝影機**

特色	說明
影像解析度	92 萬像素
影像解析度 (最大)	30 fps 時為 1280 x 720 像素 (HD)
對角線檢視角度	74 度

**表 15. 通訊**

特色	說明
乙太網路	整合於主機板上的 10/100/1000 Mbps 乙太網路控制器
Wireless (無線)	<ul style="list-style-type: none"> <li>• 2x2 802.11 a/b/g/n/AC+BT</li> <li>• 1x1 802.11 a/b/g/n/AC+BT</li> <li>• 藍芽 4.0</li> <li>• Intel WiDi</li> <li>• Wi-Fi 顯示器</li> </ul>

**表 16. 連接埠和連接器**

特色	說明
外接式	
網路	一個 RJ-45 連接埠（乙太網路 10/100/1000Base-T）

特色	說明
USB	3 個 USB 3.0 連接埠 (其一附有 PowerShare)
音效/影像	<ul style="list-style-type: none"> <li>• 一個 HDMI 連接埠</li> <li>• 一個耳麥 (頭戴式耳機和麥克風組合) 連接埠</li> </ul>
內部	
迷你卡	1 個 NGFF 卡插槽, 用於 Wi-Fi 和藍牙組合卡

**表 17. 顯示器**

特色	說明
類型	HD
尺寸:	
高度	206.44 公釐 (8.12 吋)
寬度	326.18 公釐 (12.84 吋)
對角線	14.0"
可使用區域 (X/Y)	309.4 公釐 (12.18 吋) x 173.95 公釐 (6.84 吋)
最大解析度	1366 x 768 像素
最大亮度	200 nits
操作角度	135 度
更新頻率	60 Hz/40 Hz
最小檢視角度:	
水平	40 (左) / 40 (右)
垂直	10 (上) / 30 (下)
像素距離	0.2265 (H) x 0.2265 (V) 公釐

**表 18. 鍵盤**

特色	說明
按鍵數	80

**表 19. 觸控墊**

特色	說明
解析度	
水平	1223 dpi
垂直	1573 dpi

**表 20. 電池**

特色	說明
類型	ICP666480
尺寸	
高度	99.5 公釐 (3.91 吋)
寬度	198.5 公釐 (7.81 吋)
厚度	7.5 公釐 (0.30 吋)
重量	269 克 (0.60 磅)
充電時間	3 小時
電壓	11.4 V
電池壽命	300 個放電/充電週期
溫度範圍	
作業時	0°C 至 50°C
未作業時	0°C 至 65°C
幣式電池	LI 3V 83 MAH

**表 21. 交流電變壓器**

特色	說明
類型	<ul style="list-style-type: none"> <li>• 45 W</li> <li>• 65 W</li> </ul>
輸入電壓	100–240 V AC
輸入電流 (最大值)	<ul style="list-style-type: none"> <li>• 45 W- 1.3 A</li> <li>• 65 W- 1.6 A/1.7 A</li> </ul>
輸入頻率	50 Hz–60 Hz
輸出電流	<ul style="list-style-type: none"> <li>• 45 W- 2.31 A</li> <li>• 65 W- 3.34 A</li> </ul>
額定輸出電壓	19.5 V DC
溫度範圍：	
作業時	0°C 至 40°C
未作業時	-40°C 至 -70°C

**表 22. 實機**

特色	非觸控	觸控
高度	18.30 公釐 (0.72 吋)	19.35 公釐 (0.76 吋)
寬度	337.60 公釐 (13.29 吋)	337.60 公釐 (13.29 吋)


特色	非觸控	觸控
厚度	233.50 公釐 (9.19 吋)	233.50 公釐 (9.19 吋)
重量 (最小值)	1.53 公斤 (3.37 磅)	1.62 公斤 (3.57 磅)

**表 23. 環境**

特色	說明
溫度：	
作業時	0°C 至 35°C
存放時	-20°C 至 60°C
相對濕度 (最大值)：	
作業時	20% – 90%
存放時	20% – 95%
海拔高度 (最大)	
作業時	-15.2 公尺至 3048 公尺 (-50 呎至 10,000 呎) 0° 至 35 °C
未作業時	-15.2 公尺至 10,668 公尺 (-50 呎至 35,000 呎)
空氣中懸浮污染物等級	G2 或更低 (按照 ISA - S71.04 – 1985 的定義)

# 與 Dell 公司聯絡

## 與 Dell 公司聯絡

 **註:** 如果無法連線網際網路，則可以在購買發票、包裝單、帳單或 Dell 產品目錄中找到聯絡資訊。

Dell 提供多項線上和電話支援與服務選擇。服務的提供因國家/地區和產品而異，某些服務可能在您所在地區並不提供。若因銷售、技術支援或客戶服務問題要與 Dell 聯絡：

1. 移至 [Dell.com/support](https://Dell.com/support).
2. 選取您的支援類別。
3. 在網頁底部的 **Choose A Country/Region (選擇國家/地區)** 下拉式選單中確認您所在的國家或地區。
4. 根據您的需求選取適當的服務或支援連結。